

## Télécommande pour système d'alarme

réf. 510714



### A - CONSIGNES DE SÉCURITÉ

#### A1 - PRECAUTIONS D'UTILISATION

- Ne laissez pas les enfants manipuler le produit.
- Ce produit est prévu pour une utilisation exclusivement intérieure.

**Ce produit fonctionne uniquement avec la Thombox référence 510700 et 510750.**

#### A2 - ENTRETIEN ET NETTOYAGE

- Utilisez un simple chiffon doux légèrement humidifié pour nettoyer votre produit.
- N'utilisez pas de substances abrasives ou corrosives.
- Ne vaporisez pas directement le produit avec un aérosol.

#### A3 - RECYCLAGE



Il est interdit de jeter les piles usagées dans une poubelle ordinaire. Des piles/accus contenant des substances nocives sont marqués des symboles figurant ci-contre qui renvoient à l'interdiction de les jeter dans une poubelle ordinaire. Les désignations des métaux lourds correspondants sont les suivants : Cd= cadmium, Hg= mercure, Pb= plomb.

Vous pouvez restituer ces piles/accus usagés auprès des déchetteries communales (centres de tri de matériaux recyclables) qui sont dans l'obligation de les récupérer. Ne laissez pas les piles/piles boutons/accus à la portée des enfants, conservez-les dans un endroit qui leur est inaccessible. Il y a risque qu'elles soient avalées par des enfants ou des animaux domestiques. Danger de mort!

Si cela devait arriver malgré tout, consultez immédiatement un médecin ou rendez-vous à l'hôpital. Faites attention de ne pas court-circuiter les piles, ni les jeter dans le feu, ni les recharger. Il y a risque d'explosion!

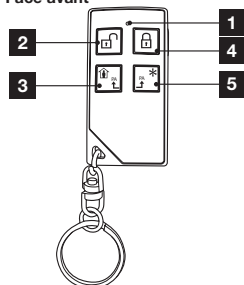


Ce logo signifie qu'il ne faut pas jeter les appareils hors d'usage avec les ordures ménagères. Les substances dangereuses qu'ils sont susceptibles de contenir peuvent nuire à la santé et à l'environnement. Faites reprendre ces appareils par votre distributeur ou utilisez les moyens de collecte sélective mis à votre disposition par votre commune.

### B - DESCRIPTION DU PRODUIT

#### B1 - TELECOMMANDE

Face avant



1	Témoin de fonctionnement
2	Désarmement (par défaut)
3	Armement partiel (par défaut)
4	Armement total (par défaut)
5	Panic (par défaut)

### C - A PROPOS DU CONCEPT THOMBOX

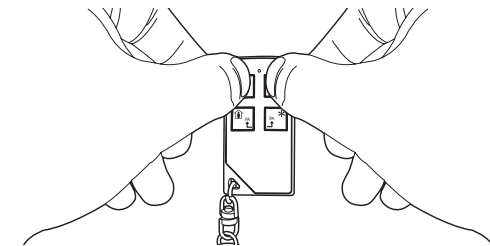
La Thombox est une box domotique, connectée à votre modem ASDL (Freebox, Livebox...), qui permet où que vous soyez, de gérer votre sécurité comme une véritable centrale d'alarme pilotée de chez vous ou à distance. Elle vous permet également de gérer vos accessoires de confort (éclairage...), d'ouvrants (motorisations de volet, de garage...), de gestion d'énergie (consommations électriques, chauffage) en quelques clics sur un ordinateur, une tablette tactile ou un smartphone, depuis n'importe où dans le monde grâce à Internet.

Afin d'assurer cela et également pour créer des scénarios (séquence d'actions) qui vont simplifier votre quotidien, vous devez enregistrer votre Thombox (à ne faire que pour la première installation) et lui associer les accessoires compatibles avec la technologie ARW. La Thombox est complètement évolutive et le nombre d'accessoires n'est pas limité.

### D - CONFIGURATION

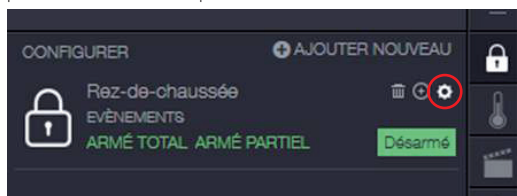
#### D1 - PROGRAMMATION

- Pour fonctionner, ce produit doit être associé à une Thombox.
- Durant le compte à rebours de la Thombox, maintenez pendant au moins 5 secondes les touches supérieures de la télécommande.
- L'association est terminée.

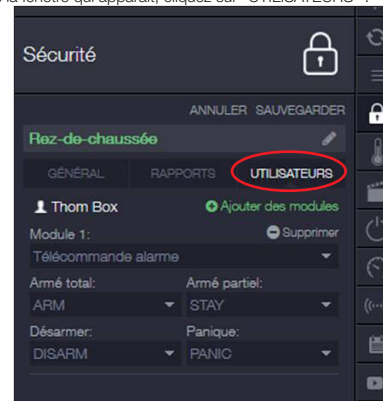


#### D2 - LIEN AVEC LA THOMBOX

Dans l'interface de la Thombox, sur pc dans la section «Sécurité», éditez les paramètres de l'une de vos partitions :



Dans la fenêtre qui apparaît, cliquez sur «UTILISATEURS» :



Depuis cet écran vous pouvez faire le lien entre une télécommande et un utilisateur enregistré dans l'interface de la Thombox. Vous pouvez ainsi expliquer ici à votre Thombox qui est le propriétaire de chaque télécommande, et donc si la télécommande a le droit d'armer ou désarmer, etc. Vous pouvez également réattribuer les fonctions des touches de télécommande.

### E - UTILISATION

#### E1 - SECTION SECURITE

Les utilisateurs autorisés peuvent utiliser les touches de leur télécommande pour armer, désarmer, etc.

Le témoin de fonctionnement de la télécommande vous indique si les ordres envoyés sont arrivés à destination :

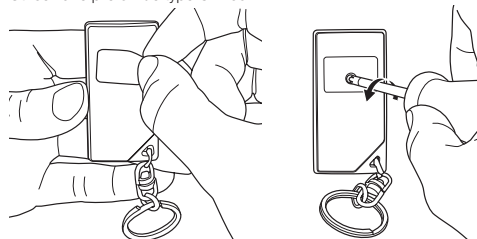
- Orange : transmission radio en cours
- Vert : votre Thombox a bien reçu l'ordre émis par la télécommande
- Rouge : votre Thombox n'a pas répondu ou n'a pas compris votre télécommande. Vérifiez l'association de votre télécommande, ou rapprochez-vous de votre Thombox.

#### E2 - CREATEUR DE REGLES

- Lorsque vous appairez votre télécommande avec une Thombox, elle n'apparaît pas dans le tableau de bord, mais est disponible dans le créateur de règles dans les dispositifs «Télécommande». Vous pouvez ainsi créer des règles que vous déclenchez avec les touches de votre télécommande.
- Si vous avez déclaré votre télécommande dans la section «Sécurité» du tableau de bord, les actions que vous programmez seront effectuées en même temps que vous armez et désarmez votre système d'alarme (ouverture ou fermeture de volets, etc.)

#### E3 - REMPLACEMENT DE LA PILE

Si vous constatez une baisse de la portée de votre télécommande, il est temps de remplacer sa pile. Si la télécommande est associée à une Thombox, la Thombox en est avertie. Utilisez une pile 3V de type CR2032.



La durée de vie d'une pile est de l'ordre d'un an dans le cadre d'une utilisation normale.

### F - INFORMATIONS TECHNIQUES ET LÉGALES

#### F1 - CARACTÉRISTIQUES TECHNIQUES

- Fréquence radio : Protocole ARW 868.3MHz
- Portée radio : Jusqu'à 300m en champ libre\*
- Alimentation : 3Vdc par une pile CR2032
- Température de fonctionnement : 0°C à 40°C, utilisation intérieure exclusivement

\*La portée radio indiquée est la portée en champ libre, c'est-à-dire sans obstacle entre le récepteur et l'émetteur. Tout obstacle ou perturbation réduit cette portée.

#### F2 - GARANTIE

Ce produit est garanti 2 ans, pièces et main d'œuvre, à compter de la date d'achat. Il est impératif de garder une preuve d'achat durant toute cette période de garantie.

La garantie ne couvre pas les dommages causés par chocs et accidents. Aucun des éléments de ce produit ne doit être ouvert ou réparé, hormis pour l'insertion et le remplacement des piles ou batteries, par des personnes étrangères à la société AVIDSEN.

Les éléments dits consommables tels que les piles ne rentrent pas dans le cadre de la garantie.

Toute intervention sur l'appareil annulera la garantie.

#### F3 - ASSISTANCE ET CONSEILS

- Malgré tout le soin que nous avons porté à la conception de nos produits et à la réalisation de cette notice, si vous rencontrez des difficultés lors de l'installation de votre produit ou des questions, il est fortement conseillé de contacter nos spécialistes qui sont à votre disposition pour vous conseiller.
- En cas de problème de fonctionnement pendant l'installation ou après quelques jours d'utilisation, il est impératif de nous contacter avant votre installation afin que l'un de nos techniciens diagnostique l'origine du problème car celui-ci provient certainement d'un réglage non adapté ou d'une installation non conforme. Si le problème vient du produit, le technicien vous donnera un numéro de dossier pour un retour en magasin. Sans ce numéro de dossier le magasin sera en droit de refuser l'échange de votre produit.

**Tel : + 33 (0)892 701 369**

(Audiotel : 0,337 Euros TTC/min)

**Du lundi au vendredi de 9H à 12H et de 14H à 18H.**

#### F4 - DÉCLARATION DE CONFORMITÉ

A la directive R&TTE

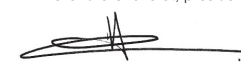
AVIDSEN déclare que l'équipement : Télécommande pour système d'alarme 510714

Est conforme à la directive R&TTE 1999/5/CE et que sa conformité a été évaluée selon les normes applicables en vigueur :

EN62479 :2010  
EN301489-1 V1.9.2  
EN301489-3 V1.4.1  
EN300220-2 V2.4.1

A Chambray les Tours le 26/03/15

Alexandre Chaverot, président



Retrouvez l'intégralité de notre gamme Thomson sur

[www.thomsonbox.eu](http://www.thomsonbox.eu)

THOMSON est une marque de TECHNICALOR S.A. utilisée sous licence par :

Avidsen France S.A.S - 32, rue Augustin Fresnel  
37170 Chambray les Tours - France