

Presca telecomandata con variatore per illuminazione da interno

cod. 500117



## A - ISTRUZIONI DI SICUREZZA

### A1 - PRECAUZIONI PER L'USO

- Tenere lontano dalla portata dei bambini.
- Il presente prodotto è stato progettato per essere utilizzato esclusivamente all'interno.

### A2 - MANUTENZIONE E PULIZIA

- Prima di pulire scollegare la presa dalla rete.
- Per pulire il prodotto utilizzare un semplice panno morbido leggermente inumidito.
- Non utilizzare sostanze abrasive o corrosive.
- Non spruzzare prodotti per la pulizia direttamente sul prodotto.

### A3 - SMALTIMENTO



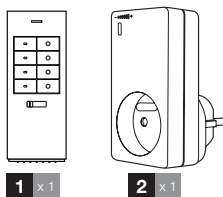
Le pile esauste devono essere gettate in un apposito contenitore. Le pile e gli accumulatori che contengono sostanze nocive presentano i simboli riportati qui a lato, i quali ricordano all'utente l'obbligo di gettarli in contenitori appositi. I metalli pesanti che possono essere contenuti in pile e accumulatori sono indicati dalle seguenti sigle: Cd= cadmio, Hg= mercurio, Pb= piombo. Le pile e gli accumulatori possono altresì essere portati presso le discariche comunali (centri di smistamento materiali riciclabili), le quali hanno l'obbligo di accettarli. Tenere pile/pile a bottone/accumulatori lontano dalla portata dei bambini conservandoli in un luogo a loro inaccessibile. Tali elementi potrebbero essere ingeriti dai bambini o dagli animali domestici. Pericolo di morte! Se nonostante le precauzioni prese ciò dovesse comunque verificarsi, consultare subito un medico o recarsi presso l'ospedale più vicino. Attenzione: non cortocircuitare le pile, non gettarle nel fuoco e non tentare di ricaricarle. Rischio di esplosione!



Questo logo significa che i dispositivi non più servibili non possono essere gettati nei contenitori per i rifiuti tradizionali. Le sostanze tossiche che possono essere in essi contenute, infatti, possono rappresentare un rischio per la salute e per l'ambiente. Tali dispositivi devono essere resi al proprio rivenditore oppure smaltiti secondo quanto stabilito dalle autorità locali.

## B - DESCRIZIONE DEL PRODOTTO

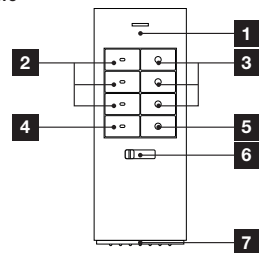
### B1 - CONTENUTO DEL PACK



- |   |                      |
|---|----------------------|
| 1 | Telecomando          |
| 2 | Presca telecomandata |

## B2 - TELECOMANDO

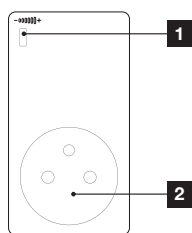
Parte anteriore



- |   |   |
|---|---|
| 1 | Spia di funzionamento                                     |
| 2 | Tasti di accensione canali 1, 2, 3                        |
| 3 | Tasti di spegnimento canali 1, 2, 3                       |
| 4 | Tasto per l'accensione simultanea di tutti e 3 i canali   |
| 5 | Tasto per lo spegnimento simultaneo di tutti e 3 i canali |
| 6 | Selettore di gruppo (1, 2, 3 o 4)                         |
| 7 | Alloggiamento della pila                                  |

### B3 - PRESA TELECOMANDATA

Parte anteriore



- |   |  |
|---|--|
| 1 | Spia di funzionamento e tasto di accoppiamento |
| 2 | Presca telecomandata (30W - 200W)              |

## C - MAGGIORI INFORMAZIONI SUL CONCEPT THOMBOX

La Thombox è un dispositivo domotico che, connesso al modem ASDL, permette di controllare la propria abitazione ovunque ci si trovi, agendo come una vera e propria centrale di allarme pilotata da casa o a distanza. La Thombox consente inoltre di gestire tutti i dispositivi comfort (illuminazione, ecc.), di apertura (motorizzazioni di tapparelle, garage, ecc.) e per la gestione energetica (consumo di elettricità, riscaldamento) direttamente via Internet tramite computer, tablet o smartphone ovunque ci si trovi e in pochi semplici clic.

Per accedere a tali funzioni e creare degli scenari (sequenze di azioni) che renderanno più semplice la vita di tutti i giorni è necessario registrare la Thombox (solo quando viene installata la prima volta) e associarla agli accessori compatibili con la tecnologia ARW. La Thombox è evolutiva e il numero di accessori che è possibile associarvi è illimitato.

## D - INSTALLAZIONE

### D1 - PRESA TELECOMANDATA

Collegare la presa alla rete di alimentazione e collegare l'apparecchio da comandare alla presa.

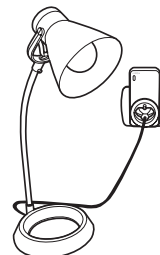
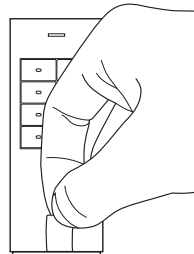


Illustrazione fornita a titolo esemplificativo

### D2 - TELECOMANDO

Rimuovere la linguetta sul retro del telecomando per connettere la pila.

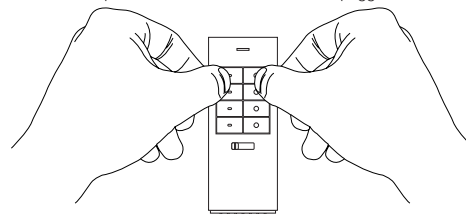


## E - CONFIGURAZIONE

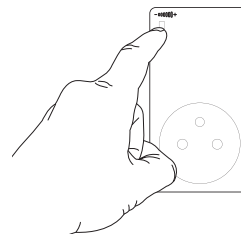
### E1 - PROGRAMMAZIONE

Per abbinare la presa a uno dei canali del telecomando, la presa deve essere spenta. Se necessario, premere il tasto di accoppiamento che si trova sulla parte anteriore della presa.

- Prendere il telecomando e tenere premuti contemporaneamente per 3 secondi i tasti di accensione e di spegnimento del canale che si desidera utilizzare. La spia del telecomando è rossa e lampeggia.



- Mentre la spia del telecomando lampeggia, tenere premuto per 3 secondi il tasto che si trova sulla parte anteriore della presa.



- Quando la spia lampeggiante del telecomando diventa verde per poi spegnersi, l'accoppiamento è terminato.
- Se invece la spia lampeggiante del telecomando resta rossa per poi spegnersi, l'accoppiamento è fallito. Controllare che i tasti del telecomando non siano già accoppiati a un apparecchio diverso da un variatore e ripetere la procedura.

### E2 - PROGRAMMAZIONE CON ALTRI ACCESSORI

Ogni elemento può essere abbinato ad altri dispositivi della gamma: telecomando a muro, portalamпада telecomandata, relè universale per motorizzazione, Thombox, ecc.

- Per abbinare il telecomando a un altro dispositivo da telecomandare, tenere premuti per 3 secondi i tasti di accensione e di spegnimento del canale desiderato.
- Installare il dispositivo da comandare in modalità accoppiamento. Fare riferimento al manuale d'uso del dispositivo per conoscere la manipolazione da effettuare.

**N.B.:** È possibile abbinare fino a 5 dispositivi per canale (1, 2 o 3). Le prese di tipo variatore non possono essere accoppiate allo stesso canale a cui sono associati altri tipi di prese o altri dispositivi da comandare. Le prese di tipo variatore devono essere associate a un canale specifico.

Per abbinare la presa a un altro dispositivo di comando, fare riferimento al manuale d'uso del dispositivo che si desidera associare al prodotto. Durante la procedura di accoppiamento, l'utente sarà invitato a porre la presa in modalità accoppiamento:

- La presa deve essere spenta. Se necessario, premere il tasto di accoppiamento che si trova sulla parte anteriore della presa.
- Quando l'utente viene invitato a porre la presa in modalità ricezione, premere e tenere premuto per almeno 3 secondi il tasto di accoppiamento della presa.

## F - UTILIZZO

### F1 - UTILIZZO CON QUALSIASI DISPOSITIVO

- Tenendo premuto il tasto di accensione o quello di spegnimento del canale selezionato è possibile far variare l'intensità luminosa della luce connessa.
- Premendo il tasto di accensione o quello di spegnimento del canale selezionato senza tenere premuto, invece, è possibile far aumentare o ridurre l'intensità della luce del 25%.
- Premendo il tasto di accensione o quello di spegnimento del canale selezionato due volte di seguito (doppio clic), infine, è possibile accendere o spegnere completamente la luce.
- Se la presa è stata spenta con un doppio clic, quando si preme il tasto di accensione, la luce si accende al livello sussistente prima dello spegnimento (se la luce era accesa al 60% e viene spenta premendo due volte di seguito il tasto di spegnimento, premendo una volta il tasto di accensione, la luce si riaccende al 60%, mentre se il tasto di accensione viene premuto due volte di seguito, la luce si riaccende al 100%).
- I tasti "all-on" e "all-off" azionano contemporaneamente tutti i dispositivi associati ai canali 1, 2 o 3 del telecomando.

### F2 - UTILIZZO CON THOMBOX

- Quando si associa la presa a una Thombox, la presa compare nel widget "Confort" (Comfort). La presa compare inoltre come "Actionneur" (Attuatore) nel generatore di regole. In tal modo è possibile creare delle regole per gestire accensione, intensità e spegnimento della luce.
- Quando si abbinata il telecomando a una Thombox, esso non compare nel pannello dei comandi, ma è disponibile nel generatore di regole fra i dispositivi "Contrôles" (Comandi). In tal modo è possibile creare delle regole che si attivano con i tasti del telecomando.

### F3 - COME ELIMINARE LA PRESA DALLA MEMORIA DEL TELECOMANDO

Per cancellare la presa telecomandata dei dispositivi controllati tramite il canale del telecomando, ripetere la procedura di programmazione del canale così come descritta nel presente manuale. Programmato per due volte la presa sullo stesso canale, essa viene cancellata dal canale.

#### F4 - COME ELIMINARE TUTTI I DISPOSITIVI DA UN CANALE DEL TELECOMANDO

- Per disattivare tutti i dispositivi controllati da uno dei canali del telecomando, tenere premuti contemporaneamente per 3 secondi i tasti di accensione e di spegnimento del canale interessato.
- Rilasciare i tasti, quindi tenere premuti di nuovo contemporaneamente per 3 secondi i tasti di accensione e di spegnimento.

Tutti i dispositivi comandati dal canale vengono cancellati.

#### F5 - FUNZIONE DI PULIZIA

La funzione di pulizia del telecomando permette di cancellare dal canale interessato tutti i dispositivi inattivi (per esempio: una presa telecomandata non più in uso).

- Per pulire il canale del telecomando, tenere premuti contemporaneamente per 3 secondi i tasti di accensione e di spegnimento del canale interessato.
- Rilasciare i tasti, quindi tenere premuto per 3 secondi il tasto di accensione.

Se un dispositivo non ha risposto per 20 volte di seguito ai comandi inviati dal canale scelto, esso viene cancellato dalla memoria. Tutti gli altri dispositivi che continuano a essere utilizzati sono invece conservati in memoria.

#### F6 - COME USARE IL SELETTORE DI GRUPPO

Il telecomando può gestire 4 gruppi di 3 canali ciascuno. Scegliere quale gruppo di apparecchi comandare mettendo il selettore di gruppo su I, II, III o IV.

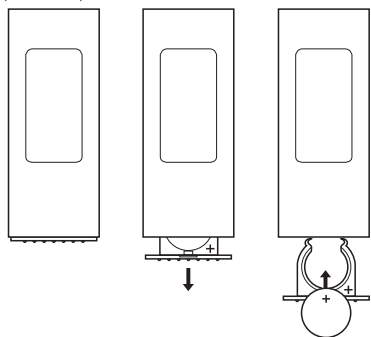
N.B.:

- Ogni canale può comandare fino a 5 apparecchi diversi.
- I tasti di accensione e spegnimento simultaneo dei 3 canali nella parte inferiore del telecomando agiscono solo sui dispositivi abbinati al gruppo selezionato.

#### F7 - COME SOSTITUIRE LA PILA DEL TELECOMANDO

Se si constata un abbassamento della portata del telecomando, è necessario sostituire la pila. Se il telecomando è associato ad una Thombox, la Thombox viene avvertita.

Usare una pila 3V di tipo CR2032.



Nell'ambito di un normale utilizzo, la durata di una pila è di circa un anno.

### G - NOTE TECNICHE E LEGALI

#### G1 - CARATTERISTICHE TECNICHE

##### PRESA TELECOMANDATA:

- Frequenza radio: Protocollo ARW 868.3MHz
- Portata radio: Fino a 150m in campo libero\*
- Alimentazione: 230 Vac 50 Hz
- Temperatura di funzionamento: da 0°C a 40°C, solo per uso all'interno
- Potenza massima: da 30W a 200W

\*La funzione di variazione dell'intensità della luce non è compatibile con lampade/tubi fluorescenti, lampadine a risparmio energetico e lampadine a led.

##### TELECOMANDO:

- Frequenza radio: Protocollo ARW 868.3MHz
- Portata radio: Fino a 150m in campo libero\*
- Alimentazione: 3Vdc tramite pila CR2032
- Numero di canali: 4 gruppi di 3 canali
- Numero di apparecchi per canale: 5
- Temperatura di funzionamento: da 0°C a 40°C, solo per uso all'interno

\*La portata radio indicata è la portata in campo libero, ossia senza ostacoli tra il ricevitore e l'emettitore. Eventuali ostacoli o interferenze riducono la portata radio.

#### G2 - GARANZIA

Il presente prodotto è coperto da una garanzia pezzi e manodopera di 2 anni a partire dalla data di acquisto. Per far valere la garanzia è necessario conservare la prova di acquisto.

La garanzia non copre eventuali danni dovuti a urti o incidenti.

I componenti del dispositivo non devono essere aperti o riparati da persone esterne alla società AVIDSEN. L'apertura del dispositivo è consentita all'utente esclusivamente per introdurre o sostituire pile o batterie.

La garanzia non copre gli elementi cosiddetti "consumabili" come ad esempio le pile.

#### G3 - ASSISTENZA E CONSIGLI

- Nonostante tutta la cura con la quale abbiamo progettato i nostri prodotti e realizzato il presente manuale, qualora l'utente incontri difficoltà nell'installare il prodotto o abbia dei dubbi è invitato a contattare i nostri specialisti, che saranno sempre a sua completa disposizione per rispondere a tutte le sue domande.
- In caso di malfunzionamento del prodotto durante l'installazione o pochi giorni dopo la stessa si invita a contattare il servizio clienti rimanendo di fronte al prodotto: molto probabilmente il problema deriva da un errato settaggio o da un'installazione non conforme e così facendo i nostri tecnici potranno diagnosticarne subito l'origine. Se invece il problema dovesse derivare dal prodotto stesso il tecnico fornirà all'utente un apposito numero di pratica per poter effettuare un reso in negozio. In mancanza di tale numero di pratica il rivenditore potrà rifiutarsi di sostituire il prodotto difettoso.

Bisogno di consigli durante la messa in servizio o l'installazione della Thombox o durante l'accoppiamento degli accessori della gamma Thomson Casa connessa?

I tecnici del servizio post-vendita sono disponibili al numero

**Tel.: + 39 02 97271598**

**Dal lunedì al venerdì dalle 9:00 alle 13:00 e dalle 14:00 alle 18:00.**

#### G4 - DICHIARAZIONE DI CONFORMITÀ

Alla direttiva R&TTE

AVIDSEN dichiara che l'apparecchiatura: Presa telecomandata con variatore per illuminazione da interno 500117

È conforme alla direttiva R&TTE 1999/5/C e che tale conformità è stata valutata in ottemperanza delle seguenti norme vigenti:

EN62479:2010  
EN60669-1:1999+A1:2002+A2:2008  
EN60669-2-1:2004  
EN301489-1 V1.9.2  
EN301489-3 V1.4.1  
EN300220-2 V2.4.1

Chambray les Tours, 25/11/2014

Alexandre Chaverot, presidente



Tutti prodotti della gamma Thomson sono disponibili su

[www.thomsonbox.eu](http://www.thomsonbox.eu)

**THOMSON** è un marchio di proprietà di **TECHNICOLOR S.A.** concesso in licenza a:

Avidsen France S.A.S - 32, rue Augustin Fresnel  
37170 Chambray les Tours - Francia