

Modulo di comando per scaldabagno elettrico
réf. 516110



A - INFORMAZIONI DI SICUREZZA

A1 - PRECAUZIONI D'USO

- Non consentire ai bambini di manipolare il prodotto.
- Questo prodotto va utilizzato esclusivamente negli interni.
- Questo prodotto serve per comandare un scaldabagno elettrico tramite relè.
- Quando si trapano, fare attenzione a non danneggiare i cavi elettrici o la tubatura al di sotto della superficie.
- L'installazione elettrica deve essere conforme alle norme in vigore (NF C 15-100) e deve essere eseguita preferibilmente da personale qualificato.
- L'arrivo elettrico del scaldabagno deve essere protetto da disgiuntore idoneo e conforme alle norme in vigore.

A2 - MANUTENZIONE E PULIZIA

- Scollegare l'alimentazione elettrica prima di effettuare eventuali operazioni di manutenzione.
- Il dispositivo non necessita di alcuna manutenzione particolare.
- Utilizzare un semplice panno umido leggermente umidificato per pulire il prodotto.
- Non utilizzare sostanze abrasive o corrosive.

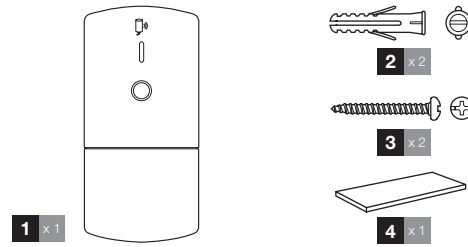
A3 - SMALTIMENTO



Il presente logo significa che non bisogna gettare gli apparecchi fuori uso con i rifiuti domestici. Le sostanze pericolose che sono suscettibili di contenere possono nuocere alla salute e all'ambiente. Far riprendere questi apparecchi al proprio distributore oppure utilizzare i mezzi di raccolta selettiva messi a disposizione dal proprio comune.

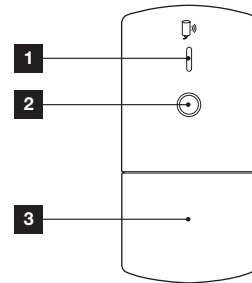
B - DESCRIZIONE DEL PRODOTTO

B1 - CONTENUTO DEL KIT



1	Modulo di comando per scaldabagno elettrico
2	Perni di fissaggio del modulo a parete
3	Viti di fissaggio del modulo
4	Nastro biadesivo per fissaggio a parete senza trapanazioni

B2 - MODULO SCALDABAGNO



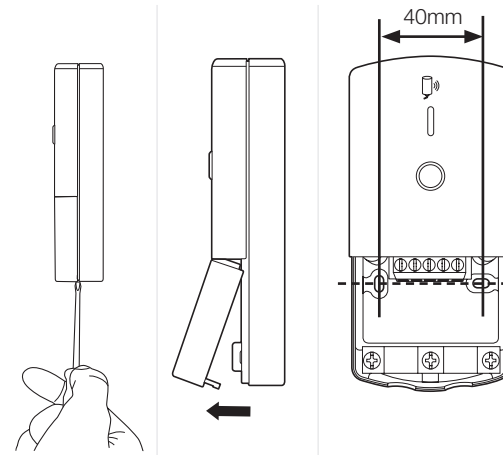
1	Spia di funzionamento
2	Tasto di accoppiamento
3	Mascherina in plastica di protezione della morsetteria

C - CONSIDERAZIONI DI BASE IN MERITO ALLA THOMBOX

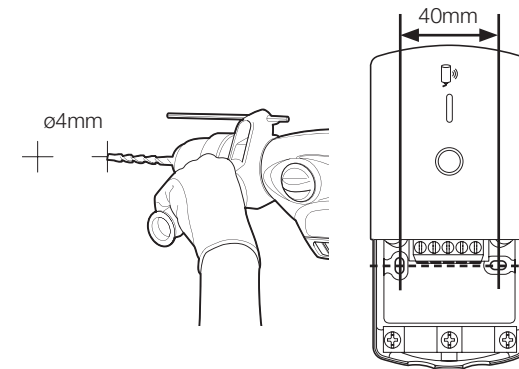
La Thombox è un kit per domotica collegabile a modem ADSL (Freebox, Livebox ...) che, come una vera e propria centralina telecomandabile da casa o da remoto, consente di gestire ovunque la propria sicurezza. Tramite Internet e con pochi clic su computer, tablet a sfioramento o smartphone, consente di comandare ovunque nel mondo gli accessori domestici (illuminazione...), i battenti (motorizzazione di tapparelle, di garage...) e di gestire inoltre il consumo di energia (corrente elettrica, riscaldamento).

Per garantire questo e creare altri scenari (sequenza di azioni) atte a semplificare la vostra vita, è necessario registrare la Thombox (solo alla prima installazione) e associarla agli accessori compatibili con la tecnologia ARW. La Thombox ha carattere evolutivo ed è dotata di un numero illimitato di accessori.

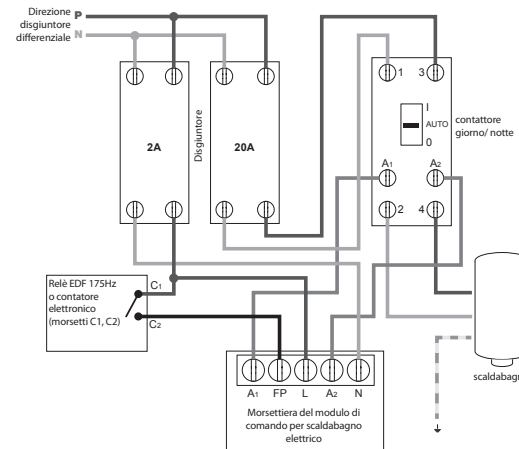
D - INSTALLAZIONE



Il modulo deve essere posizionato vicino al relè dello scaldabagno. Per non perturbare la trasmissione radio, il modulo non deve trovarsi in prossimità di parti metalliche (cavi, pareti metalliche...)



Fissare il modulo a parete con il nastro biadesivo o con i perni e le viti in dotazione. Gli elementi di fissaggio sono idonei esclusivamente per pareti in muratura.



Dopo aver scollegato l'alimentazione elettrica, collegare il modulo al relè. Utilizzare il cavo dotato di guaina di 10 mm di diametro per poterlo fissare nel pressacavi (4x1.5mm2 o 3x2.5mm2). Impostare il relè su « AUTO ».

E - CONFIGURAZIONE

E1 - PROGRAMMAZIONE

- Per funzionare, il dispositivo deve essere associato alla Thombox.
- Fare riferimento alla guida d'uso della Thombox.
- Durante l'associazione viene richiesto di posizionare il ricevitore in modalità di associazione:
- Quando viene richiesto di posizionare il scaldabagno in modalità di associazione, premere il tasto di accoppiamento del modulo situato sul lato frontale per almeno 3 secondi.

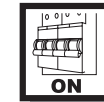
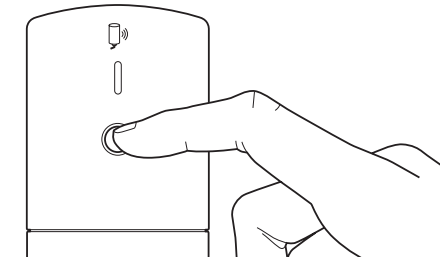


Illustrazione a titolo di esempio



- Se l'associazione è riuscita, la spia blu lampeggia rapidamente per 5 volte e il modulo è accoppiato a un dispositivo di comando.

F - USO CON LA THOMBOX

- Una volta collegato al relè e associato alla Thombox, il modulo non ha requisiti particolari di funzionamento.
- Tuttavia, si verifichi che il relè sia sempre in posizione « AUTO ».
- Il tasto agisce sullo stato di comando del relè (AVVIO - STOP- AUTO) fino a quando il modulo riceve un ordine radio differente.
- Tuttavia, si sconsiglia di premere il tasto salvo in caso di necessità per effettuare dei test.
- Stato della spia in funzione del modulo di funzionamento:
 - Acceso: AVVIO
 - Spento: STOP
 - Lampeggiante: AUTO

G - NOTE TECNICHE E LEGALI

G1 - CARATTERISTICHE TECNICHE

- Radiofrequenza : protocollo ARW 868.3MHz
- Portata radio : fino a 150m in campo aperto*
- Alimentazione : 230Vac 50Hz
- Temperatura di funzionamento : da 0°C a 50°C, esclusivamente uso interno.
- Corrente massima di contatto relè: 2A

*La portata radio indicata è la portata in campo aperto, vale a dire senza ostacoli tra trasmettitore e ricevitore. Eventuali ostacoli o perturbazioni ne riducono la portata.

G2 - GARANZIA

Questo prodotto è garantito per 2 anni, elementi e manodopera, a partire dalla data di acquisto. È obbligatorio conservare la prova di acquisto per tutta la durata del periodo di garanzia.

La garanzia non copre i danni provocati da negligenza, urti e incidenti. Nessuno degli elementi di questo prodotto deve essere aperto o riparato, fatta eccezione per l'inserimento o la sostituzione delle batterie, da persone estranee alla società AVIDSEN.

Qualsiasi intervento sull'apparecchio annullerà la garanzia.

G3 - ASSISTENZA E CONSIGLI

- Nonostante la cura che abbiamo dedicato alla progettazione dei nostri prodotti e alla realizzazione di queste istruzioni, qualora si riscontrassero delle difficoltà durante l'installazione o per ulteriori delucidazioni, si consiglia vivamente di contattare i nostri tecnici che saranno a vostra disposizione per consigliarvi al meglio.
- In caso di problemi di funzionamento riscontrate durante l'installazione, o dopo qualche giorno di utilizzazione, è necessario contattarci avendo il dispositivo davanti a sé in modo che uno dei tecnici possa diagnosticare l'origine del problema molto probabilmente connesso ad una configurazione errata o a una installazione non conforme. Se il problema è connesso al prodotto, il tecnico comunicherà un numero di pratica per la sua restituzione in negozio.
Senza questo numero di pratica, il negozio avrà la facoltà di rifiutare la sostituzione dello stesso.

Bisogno di un consiglio per l'installazione della vostra Thombox o per l'associazione dei vostri accessori della gamma Thomson Casa Connessa? Contattate i tecnici del nostro servizio post vendita al:

Assistenza Tecnica: telefono 02 97 27 15 98
da lunedì a venerdì dalle 9H alle 13H e dalle 14H alle 18H.

G4 - DICHIARAZIONE DI CONFORMITA'

Alla direttiva R&TTE

AVIDSEN dichiara che l'apparecchio: Modulo di comando per scaldabagno elettrico 516110

è conforme alla direttiva R&TTE 1999/5/CE e che la conformità è stata valutata ai sensi delle norme applicabili in vigore:

EN 300220-2 : V2.3.1

EN 301489-3 : V1.4.1

EN 301489-1 : V1.8.1

EN 60335-1/A11/A12/A13/A14/A1/A2:2010

A Chambray les Tours li 07/04/15

Alexandre Chaverot, président



L'intera gamma Thomson
disponibile su

www.thomsonbox.eu

THOMSON è un marchio **TECHNICOLOR S.A.**
utilizzato in licenza da :

Avidsen France S.A.S - 32, rue Augustin Fresnel
37170 Chambray les Tours - France